

## NÁVOD K POUŽITÍ

Překlad z originálu

### Ruční naviják typ TS, s textilním popruhem a hákem TALBOT

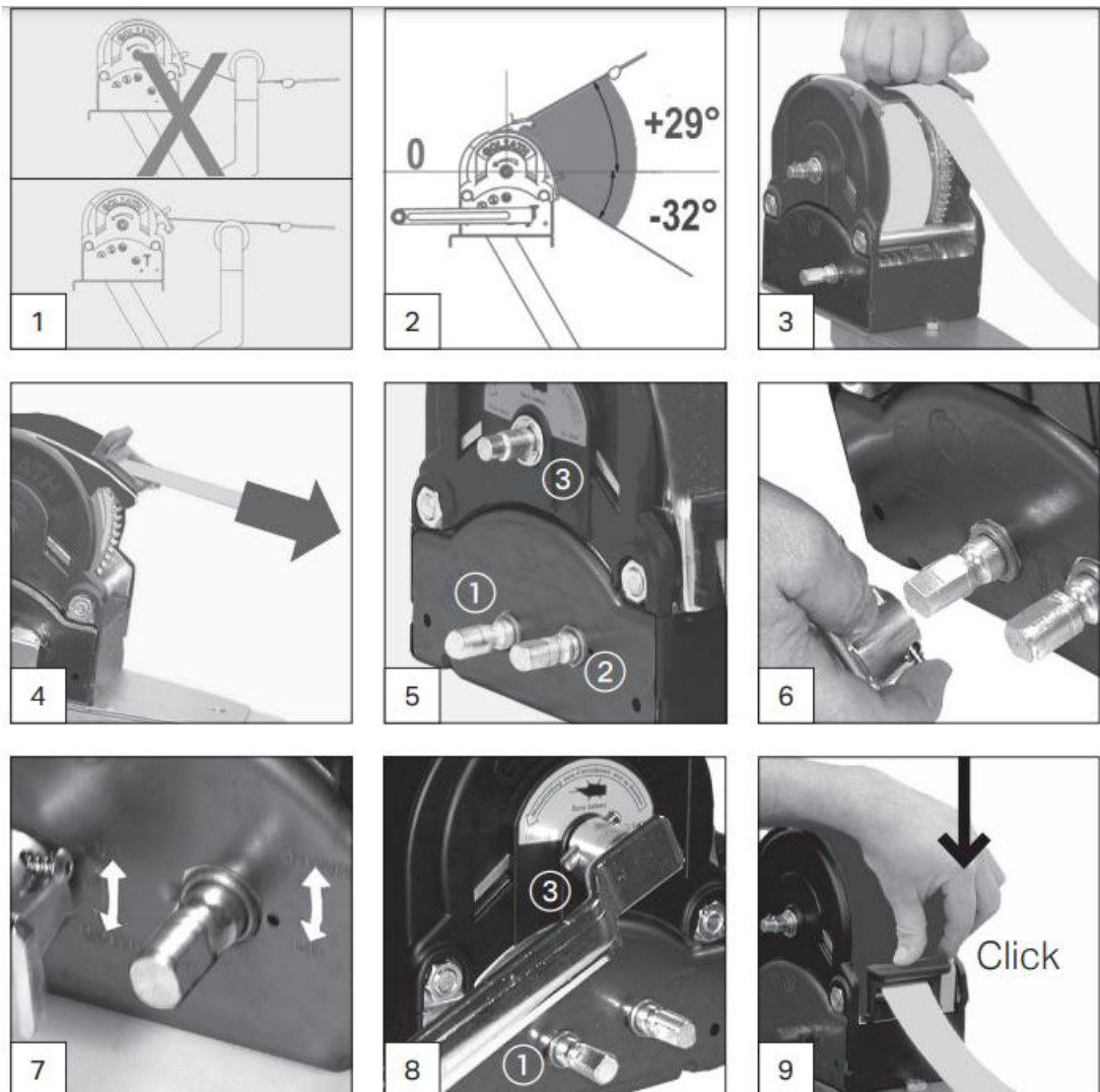


Před použitím si řádně prostudujte návod k použití. V případě nejasností se obraťte na svého dodavatele / výrobce. Originální návod k použití je součástí balení zboží.

## NAVIJÁK TS S BEZPEČNOSTNÍ BRZDOU



### Důležité provozní instrukce



## Příprava před zahájením operace

- Ujistěte se, že nikdo nestojí za nebo na lodi. Zkontrolujte správné umístění popruhu na horní straně vodící kladky (obr. 1) a zajistěte přímé spojení lodě s popruhem. Zkontrolujte, zda úhel mezi popruhem a upevňovací destičkou navijáku odpovídá povoleným hodnotám (obr. 2).
- Zkontrolujte stav popruhu: zkontrolujte, že popruh není poškozen, spleten nebo svázán a že se může volně pohybovat po celé své délce. Zkontrolujte správné připojení popruhu na oko na lodi a také správnou funkčnost háku.
- Zkontrolujte, zda je vodič popruhu v horní pozici „nákladová brzda“ (obr. 3). Zkontrolujte stav brzdy zatažením za popruh, dokud nebude popruh zablokován (max. 20 cm) bezpečnostním systémem (obr. 4). Pokud popruh nebude zablokován, pak naviják nepoužívejte.

## Operace spouštění

- Umístěte kliku na hřídel 1 nebo 2 (obr. 5) a uzamkněte ji (obr. 6). Hřídel 3 slouží pouze pro rychlé navíjení nezatíženého popruhu.
- Klikou otočte ve směru vyznačeném pomocí šipky (obr. 7). Během spouštění mějte ruku stále na klice. Tato operace může být zastavena v jakoukoliv chvíli za pomoci kliky.
- Nikdy popruh neodvíjejte více než za červenou značku vyznačenou na popruhu, 40 cm před koncem popruhu.

## Namotání popruhu

- Pro zvýšení životnosti popruhu, jej vždy plně namotejte.
- Umístěte kliku na hřídel 3 (obr. 8). Upozornění: Jakákoliv akce prováděná na hřídeli 3 musí být prováděna bez zatížení.
- Naviňte popruh směrem, který je vyznačen pomocí šipky (proti směru hodinových ručiček). Abyste se vyhnuli poškození popruhu, tak se ujistěte, že se popruh při navíjení nepohybuje ve vodě nebo na zemi.
- Popruh nenavíjejte úplně. Při transportu upevněte hák na návěs. Kliku z navijáku sejměte.

## Operace vytahování lodě

- Z navijáku sundejte kliku a vodič popruhu zatlačte na nižší pozici, dokud se nezachytí na spodní příčce a brzda se nezablokuje (obr. 9).
- Jemně popruh odviňte a připevněte jej k oku na lodi. Ujistěte se, že je popruh k oku připevněn správně, a že pojistka háku funguje správně. Ujistěte se, že popruh není poškozen, rozdělen, zamotán, svázán nebo zaseknutý.
- Umístěte kliku na hřídel 1 nebo 2 (obr. 5) a uzamkněte ji. Nepoužívejte hřídel 3.
- Klikou otáčejte ve směru, který je vyznačen šipkou. Vodič popruhu by se měl automaticky otevřít. Pokud se tak nestane, pak vodič popruhu manuálně zvedněte a opakujte krok 1.1.3.
- Během vytahování lodě byste měli slyšet pravidelné klikání navijáku indikující jeho správnou funkčnost. Pokud nic neslyšíte, pak je možné, že brzda nepracuje správně. Klikou dvakrát nebo třikrát otočte směrem nahoru pro zapnutí brzdy. Pokud i přesto neslyšíte pravidelné klikání navijáku, pak jej nepoužívejte.

- Při vytahování lodě mějte ruku stále na klice. Tato operace může být zastavena v jakoukoliv chvíli za pomoci kliky.
- Jakmile je loď na návěsu, tak ji zajistěte patřičnými prostředky. Nespolehejte na naviják, že loď během transportu udrží. Kliku z navijáku sejměte

## Údržba navijáku

Pravidelně kontrolujte stav popruhu a také háku: pokud je popruh rozdělen, naříznut nebo složen, pokud je spoj popruhu nebo pojistka háku poškozena nebo nepracuje správně, pak tyto části před použitím navijáku vyměňte. Na začátku každého roku je doporučeno popruh vyměnit.

Převodovku minimálně jednou ročně promazávejte, pokud je naviják používán intenzivně, pak promazávejte častěji. Při tomto procesu naviják nedemontujte. Otáčejte bubnem a převodovku promazávejte kartáčem. Použijte mazivo MOLYDAL n°3790. Důležité: Nikdy nepromazávejte brzdu a bezpečnostní systémy.

Udržujte naviják v dobrém provozním stavu. Poškozené nebo opotřebené části navijáku mohou mít za následek špatnou funkčnost navijáku nebo nehodu. Naviják musí být alespoň jedenkrát ročně zkontrolován akreditovanou osobou. Tato kontrola a všechny změny na navijáku a jeho součástkách musejí být zaevidovány do záznamu o údržbách.

## Náhradní součástky

Při výměně součástek navijáku je nutné používat pouze originální náhradní díly, které jsou dostupné a vašeho distributora.

Použití neoriginálních náhradních dílů může mít za následek špatnou funkčnost navijáku a výrobce odstoupí od odpovědnosti za produkt.

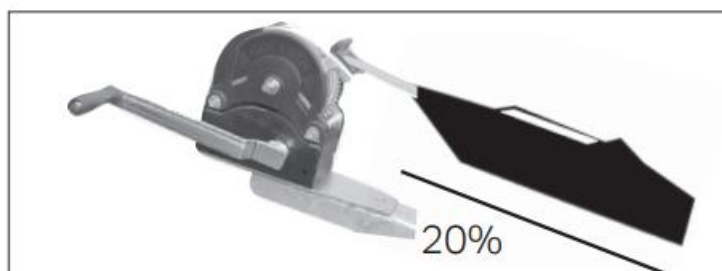
Úkony oprav musejí být prováděny autorizovaným distributorem.

Náhradní díly: Sada kliky, Sada bubnu s popruhem, vodičem popruhu a hákem (více informací u dodavatele).

## Představení a aplikace

Tento naviják je navržen pro spouštění a tažení lodí na návěsech k tomu určených. Naviják je dodáván kompletní spolu s popruhem a hákem. Kapacita navijáku odráží hmotnost lodě, která se pohybuje po válcích při sklonu max. 20 % (obr. níže).

**Důležité:** Čím je větší sklon spouštění lodě, tím je větší hmotnost lodě. Navijáky nepoužívejte při sklonu větším než 20 % a při hmotnosti nákladu přesahující kapacitu navijáku.



## Obecné bezpečnostní instrukce

Nedodržování těchto instrukcí může vést k nehodě.

Před každým použitím naviják zkontrolujte. Nepoužívejte naviják, pokud máte pochybnosti o jeho správné funkčnosti.

### Je zakázáno (obr. níže):

- Zdvih, podpora nebo transport osob
- Osoby nesmí stát pod, za nebo na lodi
- Zdvihat náklad
- Pokud chcete loď držet déle než je doba potřebná pro provedení operace
- Zajistit loď pomocí háku
- Nikdy nepoužívejte naviják s plně odvinutým lanem / textilním pásem. Vždy si na bubnu nechte minimálně dvě vinutí. Doporučujeme si tento limit lana barevně označit.
- Nikdy nenavíjejte lano / pás proti směru správného vinutí lana / pásu. – Nebude fungovat brzda.
- Nenechávejte naviják v dosahu dětí a osob, které nejsou seznámeny s funkčností navijáku
- Naviják ovládejte pouze klikou. Naviják není navržen pro použití s jakýmkoliv typem motoru.
- Nikdy naviják nedemontujte a neupravujte.
- Nikdy nepřekračujte kapacitu nákladu, která je vyznačena na štítku navijáku
- Nikdy naviják nepoužívejte s opotřebeným nebo poškozeným popruhem.



## Montážní instrukce

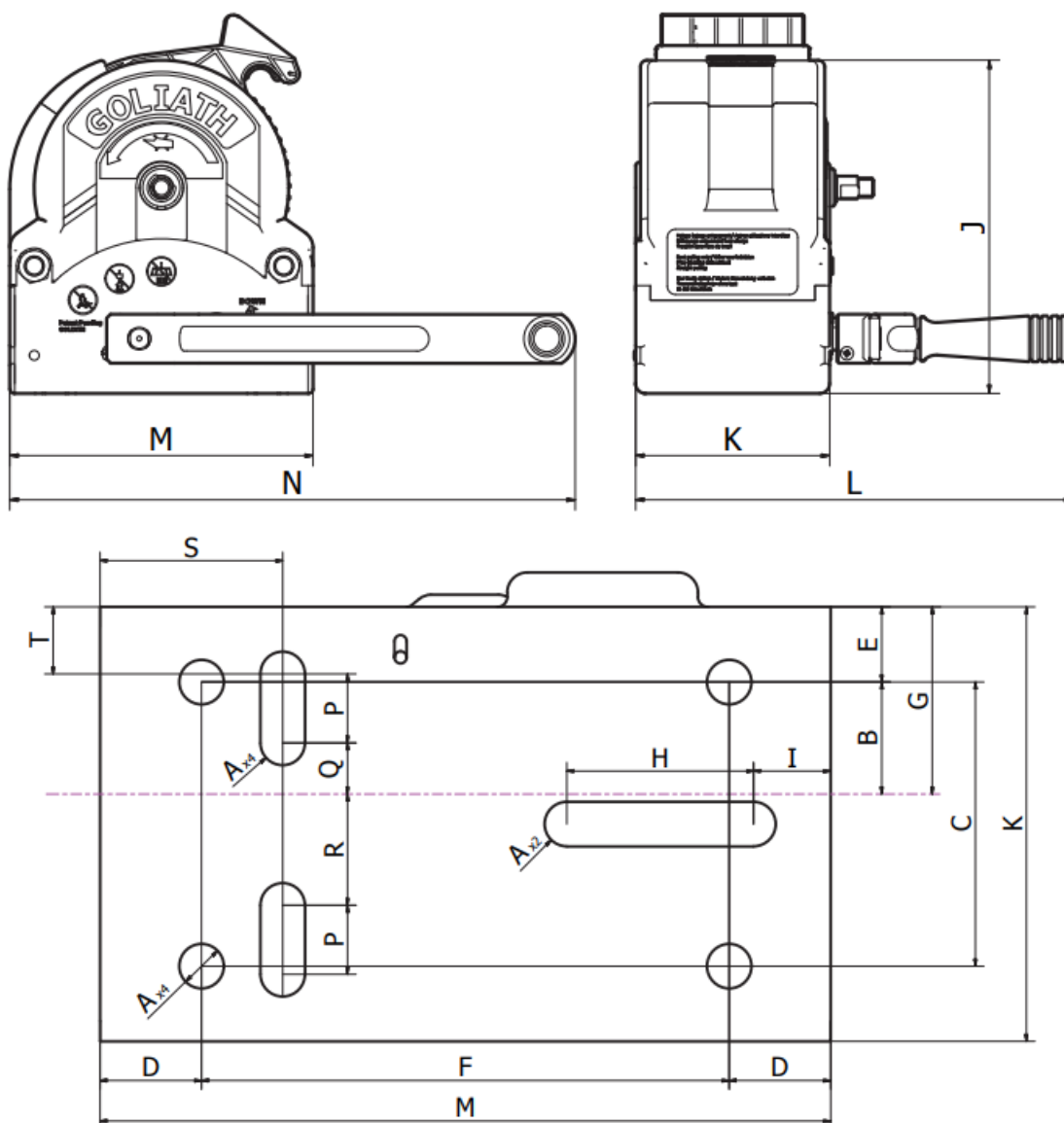
Upozornění: Naviják patří mezi bezpečnostní zařízení, a proto musí být namontován autorizovaným profesionálem.

- Minimální rozměry podpory, na kterou bude naviják namontován: 150 x 200 mm.
- Použijte šestihřanné šrouby typu M10, minimálně třídy 8.8 a podložky odpovídající NF E 27.611
- Utažení šroubů by mělo být 4,8 daN.m.
- Aby nedošlo k deformaci těla navijáku, je nutné se ujistit, že jsou otvory na těle navijáku v linii s otvory na podpoře
- K zajištění maximální stability je nutné, aby byl naviják upevněn čtyřmi šrouby.
- Nicméně naviják TS700 může být připevněn pouze třemi šrouby
- Ujistěte se, že podpora navijáku neovlivňuje funkčnost navijáku, hlavně pak bezpečnostních systémů

- Popruh musí být umístěn na horní straně vodící kladky popruhu (obr. 27).
- Respektujte limitní úhly mezi popruhem připojeným k lodi navijáku (obr. 28).
- Důležité: Při uplatnění záruky poskytněte tento manuál se záručním číslem.
- a upevňovací destičky

#### Likvidace:

Po vyřazení výrobku z provozu jej předejte firmě zabývající se zpracováváním odpadu.



	<b>TS700</b>	<b>TS800</b>	<b>TS900</b>	<b>TS1200</b>	<b>TS1600</b>	<b>TS2200</b>	<b>TS3000</b>	<b>PF56413</b>
A	11	11	11	11	11	11	13	11
B	28,5	28,5	28,5	28,5	28,5	28,5	60,25	13
C	70	70	70	70	70	70	128	35
D	28	28	28	28	28	28	25	25
E	24,5	24,5	24,5	24,5	24,5	24,5	24,75	58,5
F	130	130	130	130	130	130	210	130
G	53	53	53	53	53	53	85	16
H	46	36	36	36	36	36	-	12
I	22	22	22	22	22	22	10,5	107
J	183	208	208	208	208	208	220,5	32
K	119	119	119	119	119	119	177,5	117
L	273	273	273	273	273	273	335,4	-
M	186	186	186	186	186	186	252	220
N	430	390	430	390	430	430	518,8	-
P	17	-	-	-	-	-	-	66
Q	13,5	-	-	-	-	-	-	20
R	26,5	-	-	-	-	-	-	-
S	48	-	-	-	-	-	-	-
T	22,5	-	-	-	-	-	-	-