

## NÁVOD K POUŽITÍ

překlad z originálu, 06/2023

# Postrková kočka typ 20 SVERO

0,5t - 5 t



**Před použitím si řádně prostudujte návod k použití. V případě nejasností se obraťte na svého dodavatele / výrobce. Originální dokumentace je součástí balení zboží.**

Typ	Nosnost ( kg )	Šířka nosníku ( mm )
20 123A	500	46-160
20 124A	500	161-280
20 143A	1000	50-160
20 144A	1000	161-280
20 163A	2000	64-180
20 164A	2000	181-300
20 173A	3000	74-180
20 174A	3000	181-300
20 193A	5000	82-180
20 194A	5000	181-300

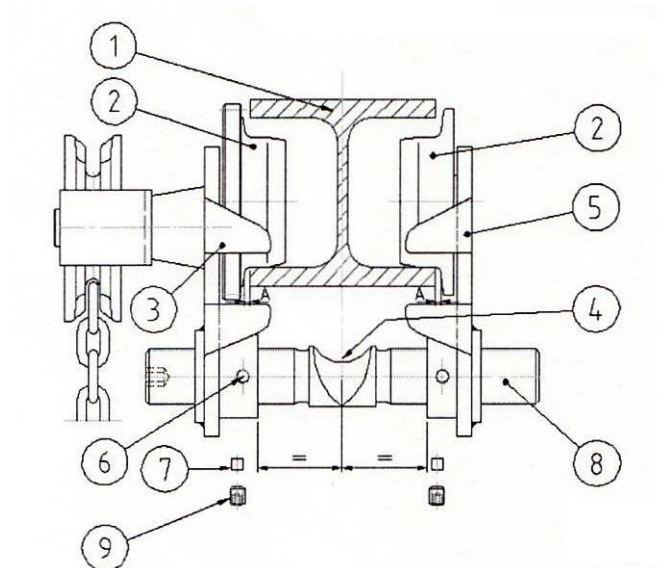
## Obecné informace

Kočky Svero se montují na nosníky typu I. Jsou určeny pro přepravu břemen, posunem po nosníku. Na kočku se zavěšuje zvedací zařízení, poháněné ručně, elektricky nebo hydraulicky. Kočky Svero jsou nastavitelné v určených intervalech šířky (viz tabulky v návodu). Kočky lze použít pro nosníky I typu IPE, HEA, HEB a typu INP. Postrková kočka se snadno přizpůsobí skutečnému nosníku, pomocí pravého a levého závěsného šroubu. Do střední části závěsného šroubu se umísťuje hák zvedacího zařízení, díky čemu se šroub ve své pozici neotáčí.

## Bezpečnostní předpisy

- Nepoužívejte kočku pro větší zatížení, než je uvedeno na štítku
- Instalujte kočku s rozchodem kol podle šířky nosníku
- Kontrolujte, zda na dráze nosníku nic nepřekáží
- Kontrolujte, zda na obou koncích nosníku pevně drží dorazy
- Nikdy nepoužívejte kočku jakýmkoliv způsobem poškozenou
- Neopravujte zatíženou kočku
- Nikdy nepovolujte svorník zatížené kočky
- Nikdy se nezdržujte pod zatíženou kočkou

## Montáž



Pomocí vnitřního šestihranu zašroubujte cca 5 mm závěsného svorníku (8) do bočního plechu (3) (pravý závit). Boční plech (5) našroubujte cca. 5 mm na druhý konec svorníku (levý závit). Kočku zvedněte na nosník (1) tak, aby se kola (2) dostala na spodní přírubby nosníku. Čepem (8) otáčejte tak, aby se zmenšila šířka kočky, dokud vůle A nedosáhne následujících hodnot :

- 500-1000 kg kočky = 1 - 1,5 mm
- 2000-3000 kg kočky = 1,5 - 2 mm
- 5000 kg kočky = 2 - 2,5 mm

Po seřízení šířky kočky otočte svorník drážkou směrem nahoru tak, aby byl závěsný hák zvedáku, který má být zavěšen na kočce, přesně ve středové poloze.

Přiložené plastové součástky (7) vtačte do otvorů (6). Zašroubujte pojistné šrouby (9), až se plastové součástky vtačí do svorníku.

## Kontrola

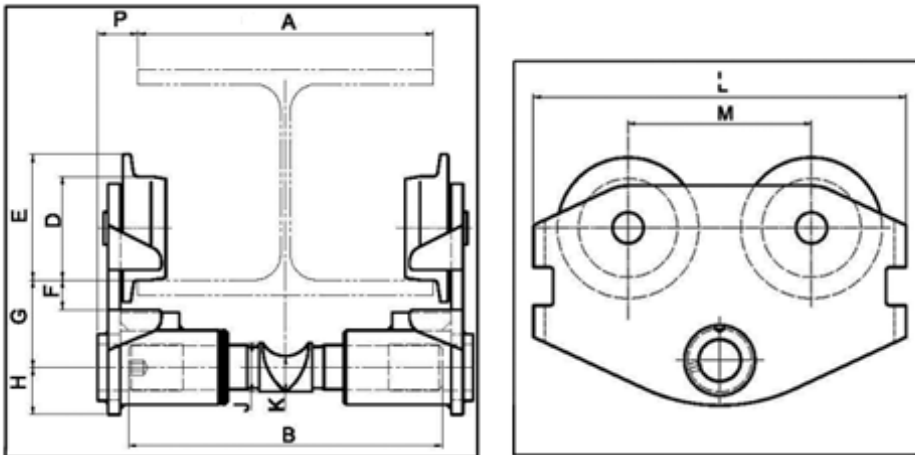
Kočka se musí dle platných norem kontrolovat vizuálně před každým použitím a jednou ročně musí zařízení zkontrolovat odborně způsobilá osoba s provedením zápisu do karty zvedacího zařízení. Poškozený výrobek je nutné vyřadit z provozu, opravit a nebo zlikvidovat.

## Opravy

Opravu zařízení smí provádět kvalifikovaná osoba. Při opravách používejte pouze originální SVERO náhradní díly.

## Likvidace

Vyřazený výrobek odevzdejte firmě zabývající se zpracováním odpadu.

**Technické informace:**

**Technical data**

WLL * ton	Model	Dimensions in mm													Min curve radius m	Weight kg
		A min – max	B	C	øD	E	F	G	H	øJ	øK	L	M	P		
0,5	20123A	46 – 160	208	18	62	77	18	45	33	25	19	216	100	24	1,0	6,0
0,5	20124A	161 – 280	208	18	62	77	18	45	33	25	19	216	100	24	1,0	6,4
1	20143A	50 – 160	212	20	70	85	20	51	40	32	24	264	130	26	1,25	9,4
1	20144A	161 – 280	212	20	70	85	20	51	40	32	24	264	130	26	1,25	10,7
2	20163A	64 – 180	248	24	100	118	25	63	51	40	32	345	165	30	1,80	19,0
2	20164A	181 – 300	248	24	100	118	25	63	51	40	32	345	165	30	1,80	21,0
3	20173A	74 – 180	262	28	114	137	31	78	57	46	35	384	180	35	2,20	31,5
3	20174A	181 – 300	262	28	114	137	31	78	57	46	35	384	180	35	2,20	34,0
5	20193A	82 – 180	270	34	140	165	34	92	64	56	42	455	215	40	2,50	55,0
5	20194A	181 – 300	270	34	140	165	34	92	64	56	42	455	215	40	2,50	58,0

**Table 1 Trolleys -20**

\* WLL = Working Load Limit

## ES prohlášení o shodě:

Postrková kočka typ 20 SVERO byla vyrobena v souladu se směrnicí Evropského parlamentu a Rady 2006/42/EG.

### EC DECLARATION OF CONFORMITY

SVERO LIFTING AB  
Momarken 19, S-556 50 Jönköping,

declares that above SVERO trolley models -20, -21, -24 have been manufactured in conformity with the requirements of the EC Machinery Directive 2006/42/EG.



Håkan Magnusson (Manager)

NB 2012-09-29